

Jarostaw Kozakiewicz

Geometria wnętrza (2005)

we współpracy z Akademii Schloss Solitude w Stuttgarcie

[s. 5–11]

„Geometria wnętrza” to projekt miejskiego kina. Budynek mógłby znajdować się w pobliżu warszawskiej Galerii Zachęta, Teatru Narodowego i biurowca Metropolitan, wpisując się w architektoniczny i kulturowy kontekst Placu Piłsudskiego. Kształt budynku inspirowany jest ośmiogodzinnym nagraniem mimowolnych ruchów młodej kobiety podczas snu. Ruchy jej ciała były rejestrowane przez komputer i przekształcane w przeplatające się linie – obraz atraktora. Atraktor to matematyczne pojęcie opisujące zjawiska zmienne w czasie i oznaczające obszar przyciągania punktów. Wprowadzony w teorii układów dynamicznych termin znajduje swoje zastosowanie między innymi w socjologii czy ekologii. W projekcie Kozakiewicza atraktor opisuje ruch postaci, zaznaczany za pomocą linii wyprowadzonych od otworów w ciele dziewczyny. Otrzymaną w ten sposób siatkę przetworzono w nieregularną, rzeźbiarską bryłę, która po odpowiednim powiększeniu stworzy formę architektoniczną.

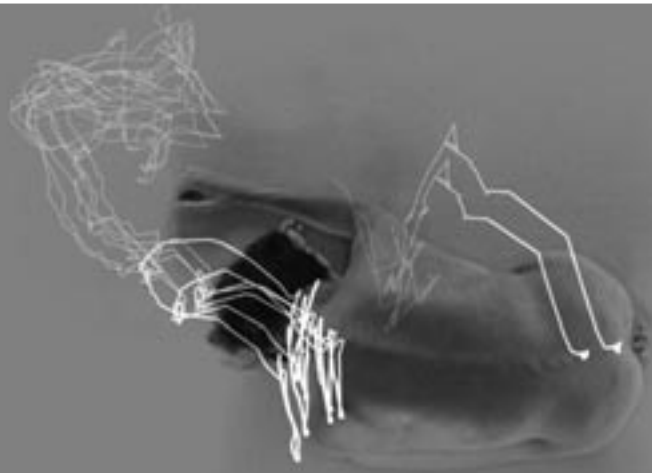
„Geometria wnętrza” bada zjawiska ruchu i przemiany, zdawałoby się nieprzekładalne na język architektury. Ściany budynku będą półprzezroczyste, co umożliwi wyświetlanie projekcji bezpośrednio na nich, tak wewnątrz, jak i na zewnątrz, zacierając podział na to, co prywatne (wewnętrzne) i publiczne (zewewnętrzne). Ciągłość sfery prywatnej (snu) i publicznej (jawy) obecna jest już na etapie powstawania projektu. Poprzez zastosowanie zewnętrznych ekranów obiekt zaangażuje przypadkowych miejskich przechodniów, którzy będą mogli w każdej chwili stać się widzami projekcji. Wykorzystanie ścian jako ekranów powoduje także, że kształt budynku nie został raz na zawsze ustalony przez architekta; wyświetlane obrazy będą współdecydowały o wyglądzie kina. „Geometria wnętrza” nie jest statyczną bryłą, ale zmieniającą się formą kształtowaną przez wizualną informację.



00 : 00



01 : 18



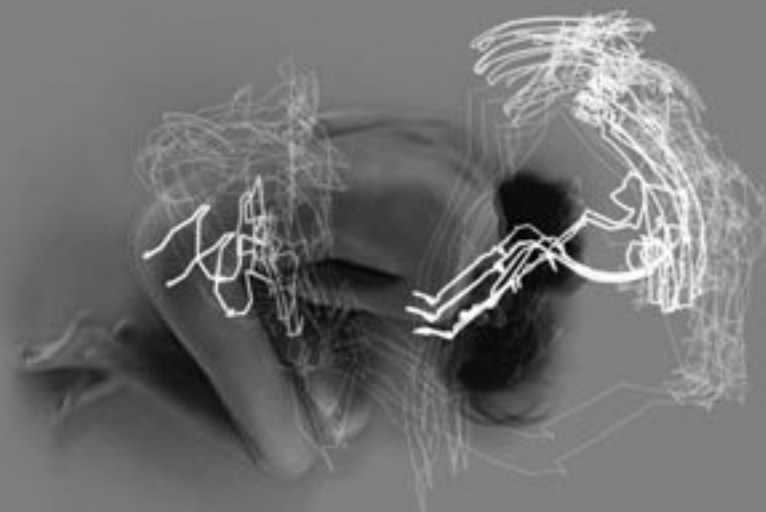
01 : 24



02:10



04:31



06:28

